

보도시점 2023. 10. 13.(금) 조간 배포 2023. 10. 12.(목) 09:00

2023년 9월중 가계대출 동향(잠정)

- '23.9월중 소금융권 가계대출은 +2.4조원 증가하여 증가폭 축소

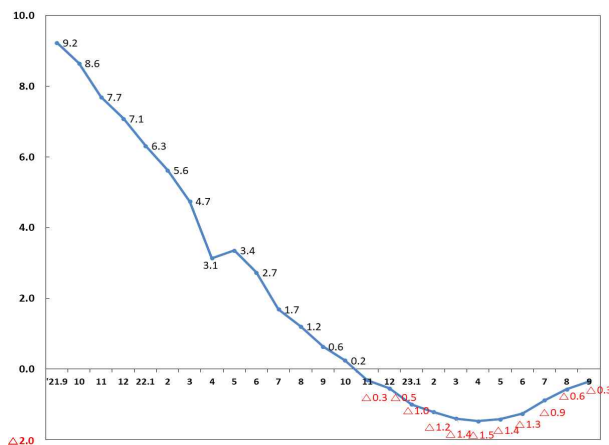
* 증감액(조원) : ('23.4월)+0.2 (5월)+2.8 (6월)+3.5 (7월)+5.3 (8월)+6.1 (9월)+2.4

- 가계대출이 실수요자 위주로 공급될 수 있도록 하는 한편,
가계부채의 양적·질적 개선을 위한 노력을 일관되게 지속할 예정 -

'23.9월중 소금융권 가계대출은 +2.4조원 증가하여 전월 대비 증가폭이 축소되었으며, 전년 동월 대비로는 $\Delta 0.3\%$ 감소하였다.

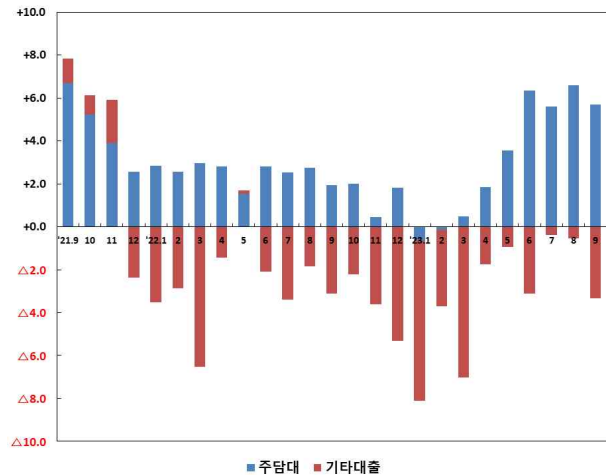
가계대출 증가율

(전년 동월 대비, 단위: %)



소금융권 주담대·기타대출 증감률 추이

(전월 대비, 단위: %)



대출항목별로 살펴보면, 주택담보대출 증가세가 지속되고 있으나 그 폭이 축소되었으며, 기타대출 감소폭은 다소 확대되었다.

주택담보대출의 경우, 제2금융권($\Delta 0.4$ 조원)이 감소하였으나, 은행권(+6.1조원) 증가 영향으로 총 +5.7조원 증가하였다. 제2금융권 감소폭은 전월과 비슷한 수준이나, 은행권 증가폭(+6.1조원)은 전월(+7.0조원) 대비 축소되었다. 기타대출은 추석 상여금 유입 등으로 한도대출 등이 줄어들면서 은행권($\Delta 1.3$ 조원)·제2금융권($\Delta 2.1$ 조원) 모두 감소하여 총 $\Delta 3.3$ 조원 감소하였다.

대출항목별 가계대출 증감 추이

| (단위 : 조원) | 2월 | 3월 | 4월 | 5월 | 6월 | 7월 | 8월 | 9월 ^P |
|-----------|------|------|------|------|------|------|------|-----------------|
| 주담대 | △0.6 | +1.0 | +1.8 | +3.6 | +6.4 | +5.6 | +6.6 | +5.7 |
| 기타대출 | △4.5 | △6.0 | △1.7 | △0.8 | △2.8 | △0.3 | △0.5 | △3.3 |

업권별로 살펴보면 은행권 가계대출은 증가세가 둔화되었으며, 제2금융권 가계대출은 감소폭이 확대되었다.

'23.9월중 은행권 가계대출은 +4.9조원 증가하여, 전월(+6.9조원) 대비 증가폭이 대폭 축소되었다. 은행권 주택담보대출*은 집담대출(+0.3조원)·전세대출(+0.1조원)은 증가폭이 소폭 확대되었으나, 일반개별주담대(+3.6조원)·정책모기지(+2.1조원)는 증가폭이 축소되면서 총 +6.1조원 증가하였다. 기타대출은 신용대출 감소폭(△1.2조원)이 확대되면서 총 △1.3조원 감소하였다.

* 증가폭(조원, 8월→9월) : (집담대출) 0.2→0.3 (+0.1) (전세대출) △0.05→0.1 (+0.15)
(정책모기지) 2.7→2.1 (△0.6) (개별주담대) 4.1→3.6 (△0.5)

제2금융권 가계대출은 총 △2.5조원 감소하여 전월(△0.8조원) 대비 감소폭이 확대되었다. 보험(+0.3조원)은 증가하였으나 상호금융(△1.9조원)·저축은행(△0.1조원) 감소세가 지속되고, 여전사(△0.8조원)가 분기말 상각 효과 등으로 감소 전환한 데에 기인하였다.

업권별 가계대출 증감 추이

| (단위 : 조원) | '21년중 ^중 (1~12월) | | | '22년중 ^중 (1~12월) | | | '23년중 ^P (1~9월) | | |
|-----------|-------------------------------|------|------|-------------------------------|------|------|------------------------------|-----------------|------|
| | 8월 | 9월 | | 8월 | 9월 | | 8월 | 9월 ^P | |
| 은 행 | +71.6 | +6.1 | +6.4 | △2.8 | +0.3 | △1.3 | +21.9 | +6.9 | +4.9 |
| 제2금융권 | +35.9 | +2.4 | +1.5 | △6.0 | +0.6 | +0.1 | △20.7 | △0.8 | △2.5 |
| 상호금융 | +19.5 | +1.7 | +1.8 | △10.6 | △0.5 | △0.4 | △21.7 | △1.7 | △1.9 |
| 신 협 | +1.9 | △0.0 | +0.3 | +0.1 | +0.0 | △0.0 | △3.3 | △0.3 | △0.3 |
| 농 협 | +11.3 | +1.5 | +1.0 | △11.1 | △0.8 | △0.6 | △12.4 | △0.9 | △1.2 |
| 수 협 | +0.9 | +0.1 | +0.1 | △0.5 | △0.0 | △0.0 | △0.8 | △0.0 | △0.0 |
| 산 림 | +0.5 | +0.0 | +0.0 | △0.1 | +0.0 | △0.0 | △0.3 | △0.0 | △0.0 |
| 새마을금고 | +5.0 | +0.1 | +0.4 | +1.2 | +0.3 | +0.3 | △4.9 | △0.4 | △0.3 |
| 보 험 | +5.4 | △0.0 | +0.2 | +3.6 | +0.3 | +0.6 | +2.5 | +0.3 | +0.3 |
| 저축은행 | +6.3 | +0.5 | +0.1 | +2.3 | +0.4 | +0.2 | △0.4 | +0.0 | △0.1 |
| 여 전 사 | +4.7 | +0.3 | △0.7 | △1.3 | +0.3 | △0.3 | △1.0 | +0.5 | △0.8 |
| 금융권 합계 | +107.5 | +8.6 | +7.8 | △8.8 | +0.9 | △1.2 | +1.2 | +6.1 | +2.4 |

금융당국은 9월 중 가계대출 증가폭이 축소되었으나 가계대출 규모가 여전히 높고, 10월에는 가을철 이사수요, 신용대출 감소에 따른 기저효과 등으로 다시 증가폭이 늘어날 수 있는 만큼 가계대출 추이를 지속 모니터링하는 한편, 가계대출이 실수요자 위주로 공급될 수 있도록 안정적으로 관리해나갈 계획이라고 밝혔다.

| | | | | |
|---------------|----------------------|-----|-----|--------------------|
| 담당 부서 <총괄> | 금융위원회 금융정책과 거시금융팀 | 책임자 | 팀 장 | 김태훈 (02-2100-1690) |
| | | 담당자 | 사무관 | 송병민 (02-2100-1692) |
| <공동> | 금융위원회 은행과 | 책임자 | 과 장 | 강영수 (02-2100-2950) |
| | | 담당자 | 서기관 | 정태호 (02-2100-2951) |
| <공동> | 금융위원회 보험과 | 책임자 | 과 장 | 신상훈 (02-2100-2960) |
| | | 담당자 | 사무관 | 박성진 (02-2100-2967) |
| <공동> | 금융위원회 중소금융과 | 책임자 | 과 장 | 신장수 (02-2100-2990) |
| | | 담당자 | 사무관 | 권나림 (02-2100-2991) |
| <공동> | 금융감독원 은행감독국 | 책임자 | 국 장 | 정우현 (02-3145-8020) |
| | | 담당자 | 팀 장 | 안신원 (02-3145-8040) |
| <공동> | 금융감독원 보험감독국 | 책임자 | 국 장 | 문형진 (02-3145-7460) |
| | | 담당자 | 팀 장 | 이권홍 (02-3145-7455) |
| <공동> | 금융감독원 저축은행감독국 | 책임자 | 국 장 | 이길성 (02-3145-6770) |
| | | 담당자 | 팀 장 | 이희성 (02-3145-6773) |
| <공동> | 금융감독원 여신금융감독국 | 책임자 | 국 장 | 이종오 (02-3145-7550) |
| | | 담당자 | 팀 장 | 이성희 (02-3145-7552) |
| <공동> | 금융감독원 상호금융국 | 책임자 | 국 장 | 정미선 (02-3145-8070) |
| | | 담당자 | 팀 장 | 이동원 (02-3145-8083) |