

 금융위원회		<div>보도참고자료</div>				 FINANCIAL SUPERVISORY SERVICE 금융감독원	
보도		배포 후 즉시		배포	2018.5.8.(화)		
책 임 자	금융위 보험과장 하 주 식(02-2100-2960)			담 당 자	현 지 은 사무관 (02-2100-2964)		
	금감원 보험감리국장 오 흥 주(02-3145-8220)				박 동 원 팀장 (02-3145-8246)		
	손해보험협회 시장업무본부장 이 재 구(02-3702-8524)				최 윤 석 부장 (02-3702-8531)		

제 목 : 유병력자 실손의료보험 출시 1개월 간 판매 동향

- ◆ 「소비자 중심 금융개혁」 10대 과제('17.9월)에 따른 실손의료보험의 보장 사각지대 해소를 위해,
 - '18.4월부터 경증 만성질환이나 치료이력이 있는 유병력자가 가입할 수 있는 “유병력자 실손의료보험”을 마련·판매
- ◆ '18.4월말 현재 현대해상 등 7개 손해보험회사에서 대면 판매 채널(보험설계사 등) 중심으로 판매

< 유병력자 실손의료보험 판매실적('18.4월 중) >

- ▶ (판매건수) 총 49,315건 판매되어 **일평균**(영업일수 21일) **2,348건** 수준
- ▶ (원수보험료) 총 26.4억원으로 1인당 평균 보험료는 53,578원
- ▶ (가입연령) **60대 이상이 40.8%** 가장 많은 비중을 차지하며 **50대 37.4%**, 40대 13.5% 順으로 **주로 중장년층**이 가입

1. 판매 회사

- '18.4월말 현재 현대해상 등 7개 손보사*에서 대면 판매채널(보험설계사)을 중심으로 판매(메리츠화재 등 3개사는 TM<텔레마케팅>으로도 판매)

* 현대해상, 한화손보, 흥국화재, 삼성화재, 메리츠화재, KB손보, DB손보(TM 병행)

2. 판매 동향

- (판매건수) '18.4월중 총 49,315건(일평균 2,348건)이 판매되었으며 동 기간중 판매된 일반 실손의료보험(113,151건) 대비 43.6% 수준

- 2주차(총 13,719건, 일평균 2,743건) 이후 판매 건수는 다소 감소하였으나 비대면 채널(TM)을 통한 판매가 증가하는 추세

- (보험료) '18.4월중 원수보험료는 총 26.4억원으로 1인당 평균 보험료(보험료/계약건수)는 53,578원 수준

- 1인당 평균보험료가 일반 실손보험(18,043원)에 비해 높은 수준(296.9%)이나 이는 보험료가 높은 중장년층이 다수 가입*한데 기인

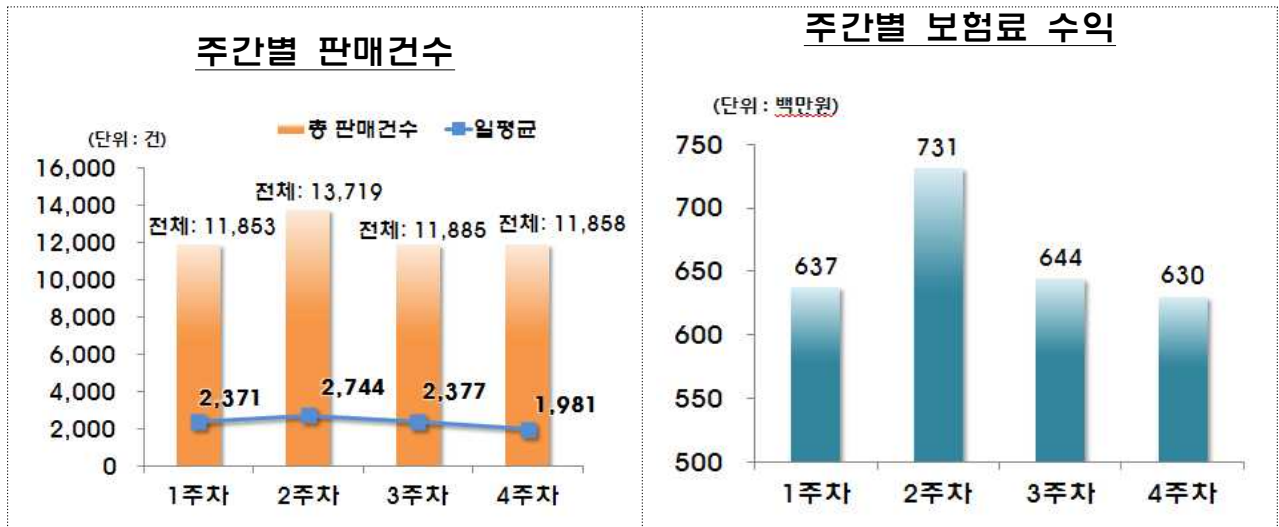
* 50대 이상 피보험자 비중: 78.2%

<유병력자 실손의료보험 판매 동향>

(단위: 건, 백만원)

회사명	1주차	2주차	3주차	4주차	합 계
판매 건수	11,853	13,719	11,885	11,858	49,315
대 면	11,519	13,266	11,405	11,241	47,431
비대면	334	453	480	617	1,884
원수보험료	637	731	644	630	2,642

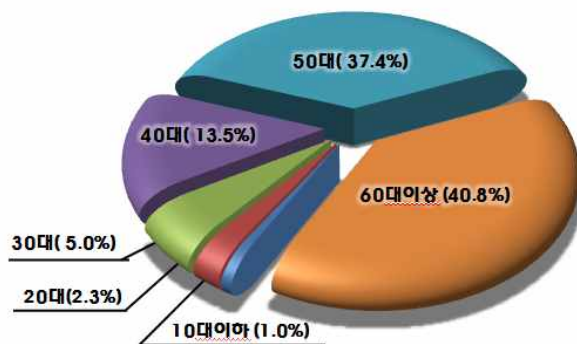
주) (1주차) '18.4.2.~4.8., (2주차) '18.4.9.~4.15., (3주차) '18.4.16.~4.22., (4주차) '18.4.23.~4.30.



- **(가입연령)** 전체 피보험자 중 60대 이상이 가장 많은 40.8%를 차지 하였으며, 50대 37.4%, 40대 13.5% 順
- 일반 실손의료보험 가입이 상대적으로 어려웠던 50대 이상의 중장년층(78.2%)이 주로 가입하여 보장 사각지대 해소에 기여

<유병력자 실손의료보험 가입연령대>

(단위: 명, %)



회사명	피보험자수	비중
10대 이하	495	1.0
20대	1,115	2.3
30대	2,466	5.0
40대	6,645	13.5
50대	18,461	37.4
60대 이상	20,133	40.8
합 계	49,315	100.0

3. 향후 계획

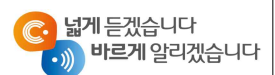
- 유병력자 실손의료보험 판매 확대*에 따라 영업현장의 불완전 판매 등에 대해서 지속적으로 모니터링할 예정

※ '18.5.2. NH손해보험 판매 개시, '18.6월중 삼성생명 및 NH생명 등이 추가로 유병력자 실손의료보험을 판매할 예정



본 자료를 인용 보도할 경우
출처를 표기해 주십시오.
<http://www.fsc.go.kr>

금융위원회 대변인
prfsc@korea.kr



참고1

유병력자 실손의료보험 주요 특징

1. 가입심사 완화

- 심사항목을 18개에서 6개로 완화하고 2년간 치료이력(투약 여부 제외)만 심사하며, 5년 이내 중대질병도 기존 10개에서 암 1개(백혈병제외)만 심사

<기존 실손의료보험 및 유병력자 실손의료보험 가입심사 비교>

일반 · 노후 실손의료보험		유병력자 실손의료보험	
3개월	질병 확정진단, 질병 의심소견, 치료, 입원, 수술, 투약 여부	3개월	입원 필요소견, 수술 필요소견, 치료, 추가검사 필요소견 여부
3개월	약물(수면제·진통제 등) 상시복용 여부	가입심사 요건 아님	
1년	추가검사를 받았는지 여부	가입심사 요건 아님	
5년	입원, 수술, 7일 이상 치료, 30일 이상 투약 여부	2년	입원, 수술, 7일 이상 치료 여부
5년	암, 백혈병, 고혈압, 당뇨병, 심근경색 등 10대질병 (진단 치료 입원 수술 투약 여부)	5년	암 (진단, 입원, 수술, 치료 여부)

2. 보장범위 및 보장한도

- 보장범위는 일반 실손의료보험의 기본형과 동일하고 보장한도는 입원 5천만원, 통원(외래) 20만원(연 180회 한도) [⇒ 단. 통원은 외래 진료만 보장]

일반 실손의료보험과 유병력자 실손의료보험의 통원 보장 비교

구 분	일반 실손의료보험	유병력자 실손의료보험
보장항목	외래 진료 + 처방 조제	외래 진료
보장한도	회당 총30만원, 年 180회	회당 20만원, 年 180회

3. 자기부담금 : Max(입원 10만원 or 통원 2만원, 자기부담률 30%)

- 보장대상 의료비 중 가입자 본인이 부담하는 금액의 비율은 30%로 설정하고 최소 자기부담금(입원 1회당 10만원, 통원 외래 1회당 2만원) 설정

참고2

실손의료보험 상품구조 비교

구 분			일반 실손의료보험	노후 실손의료보험	유병력자 실손의료보험
상품 구조			기본형 + 비급여 3개 특약	의료비 + 2개 특약	기본형
입원	자기 부담률	급여	10% 또는 20%	20%	30%
		비급여	20%	30%	
	최소 자기부담금		없음	없음	10만원
	우선공제		없음	30만원	없음
	보장한도		동일질병·상해당 5천만원	통원과 합산하여 연간 1억원	동일질병·상해당 5천만원
	자기부담금 연간 한도		200만원	500만원	200만원
통원	보장범위		외래 + 처방조제	외래 + 처방조제	외래 [처방조제 미보장]
	자기 부담률	급여	10% 또는 20%	20%	30%
		비급여	20%	30%	
	최소 자기부담금		1~2만원 (병원 급별로 상이)	없음	2만원
	우선공제		없음	3만원	없음
	보장한도		회당 30만원 (연간 180회)	회당 100만원	회당 20만원 (연간 180회)
변경 주기	보험료		1년	1년	1년
	상품구조		15년	3년	3년