

<붙임>

우리은행 민영화 방안

2014. 6. 23.

목 차

I. 추진배경	1
II. 민영화 방안	2
1. 기본 구조	2
2. 세부 매각방안	4
III. 매각일정(안)	7
 <별첨1> 우리금융지주 민영화 방안[’13.6.26.] 요약	8
<별첨2> 지방은행 및 증권계열 매각 후 우리금융지주 현황	10

I. 추진배경

- 우리금융지주 민영화 방안*('13.6.26.)에 따라 경남·광주은행(1단계) 및 우리투자증권 등 6개 증권계열(2단계) 자회사 민영화를 완료

* <별첨1> 우리금융지주 민영화 방안('13.6.26.) 요약

- 자회사 매각으로 형성된 민영화 모멘텀을 바탕으로 민영화의 성공적인 완성을 위해 우리은행(3단계) 민영화 방안을 마련할 필요
- 지난 6개월 동안 공자위는 우리은행 민영화 방안 마련을 위해 외부전문가 의견을 수렴하는 등 충분한 논의를 거쳤음
 - 공자위와 매각소위 합동으로 매각주관사의 잠재수요 조사결과, 기존 매각방안 평가 등 의견을 청취하고 간담회를 10차례 개최
 - 외부 연구용역 결과를 바탕으로 각계의 민간전문가 중심으로 정책토론회('14.3.26.)를 개최하여 다양한 의견을 청취
- 이러한 논의를 거치면서 공자위는 우리은행 민영화 방안이 갖추어야 할 주요 원칙에 공감대를 형성하고 민영화 방안을 마련
 - ① (빠른 민영화 달성) 실현가능성이 높은 방안을 추진하여 빠른 민영화를 이루는 것이 회수극대화와 금융산업 발전에도 기여
 - ② (시장이 원하는 방식) 은행산업에 대한 투자수요가 적은 상황에서 경영권, 소수지분 등 다양한 시장수요를 충족시킬 수 있어야 함
 - ③ (사회적 공감대 형성) 공적자금 회수절차로서 매각절차가 공정하고 투명해야 매각결과에 대한 사회적 수용가능성을 제고 가능

II. 민영화 방안

1 기본 구조

- ◇ 우리금융지주·우리은행 합병 후 예보 지분 전량(56.97%) 매각
 - 경영권 인수를 희망하는 투자자와 단순 투자차익 획득 목적의 투자자 등 시장의 모든 투자수요를 수용하여 입찰을 실시
 - 다만, 절차적 단순성 제고와 효과적인 수요창출을 위해 경영권 지분 매각과 소수지분 매각으로 입찰을 분리하여 동시 실시

□ 매각대상: 예보 보유 우리은행 지분 56.97%

- 우리금융지주·우리은행 합병 후 예보가 보유하게 될 우리은행 지분 전량(56.97%)을 매각대상으로 설정

□ 입찰구조: 경영권지분과 소수지분 수요 분리 입찰

- 경영권지분 매각과 소수지분 매각은 매각가치 및 절차적 측면에서 상이*하다는 점을 감안하여 분리하여 입찰 실시

* 경영권이 있는 경우 그 가치는 경영권 없는 주식의 가치보다 크고, 매각과정에서 실사와 가격조정 등 보장이 필요

- 경영권지분 입찰과 소수지분 입찰은 은행법에서 은행 경영에 영향을 미칠 수 있는 최소지분 규모로 보고 있는 10%*로 구분

* 은행법(§15③)상 10·25·33% 초과보유 시 한도초과보유주주 승인을 받아야 함

- 소수지분 입찰자가 주식시장에서 시가로 매입하는 대신 동 입찰에 참여토록 하기 위해 콜옵션을 투자유인으로 부여

□ 입찰순서: 동시 입찰

- 빠른 민영화와 절차적 단순성을 위해 두 입찰의 매각공고, 입찰 및 낙찰자 선정* 절차를 동시에 진행

* 경영권지분 입찰의 경우 각각 예비입찰 및 최종입찰대상자 선정을 의미

□ 매각물량 배분: 30%, 26.97%

- 경영권지분 입찰에서 30%를 매각하고 소수지분 입찰에서 콜옵션 행사 대비분*을 포함하여 26.97%를 매각

* 약 9% 예상

□ 매각일정: '15년 상반기 종료 목표로 진행

- 경영권지분 입찰의 최종입찰대상자 선정과 소수지분 입찰의 낙찰자 선정을 '14년 내 완료 추진
- 민영화 방안 발표 직후 매각공고 이전까지 약 2개월간 기업 설명회 등 시장수요 조사활동을 실시
- 경영권지분 입찰은 내년초 본입찰을 실시

< 매각 세부일정(안) >

	'14.7월	8월	9월	10월	11월	12월	'15.2월	상반기
합병 절차								
매각 절차	경영권지분 매각	시장수요 조사	매각 공고 (공통)	예비 입찰	최종입찰 대상자 선정	본입찰	우협 선정	계약 및 Closing
	소수지분 매각	(공통)		본입찰	낙찰자선정 Closing			

※ 향후 추진과정에서 상황변동에 따라 구체적인 일정 변경 가능

2

세부 매각방안

가. 경영권지분 매각 (10% 초과 입찰)

□ 매각대상: 우리은행 지분 30%

- 금융법에서 상장회사에 대한 안정적인 경영권 행사가 가능한 지분규모로 보고 있는 30%*로 설정

* 금융지주회사법(§43의2)상 상장자회사 편입기준, 자본시장법(§9① i)상 특수관계인 기준 등

- 경영권지분 매각 입찰에 참여하는 투자자는 30%만 입찰 가능 (30% 초과 또는 미만의 입찰은 불허)

□ 입찰방식: 일반경쟁입찰

- 그동안 공자위에서 경영권지분 매각을 위해 주로 활용해왔으며 상대적으로 공적자금 회수 극대화에 유리한 방식으로 실시

□ 매각방식: 인수방식만 허용(합병방식 불허)

- 합병방식의 경우 현재 대부분 은행이 지주회사 체제이므로 은행 간 합병방식으로 은행 지분을 매수하기 곤란
- 합병이 이루어질 경우 금번 입찰에서 소수주주에게 부여된 콜옵션 처리 문제가 복잡해지므로 합병방식 불허

□ 입찰절차: 일반 인수·합병(M&A) 절차

- 일반 M&A 절차에 따라 '매각공고 → 예비입찰 → 본입찰 → 실사·가격조정 → 금융위 승인 및 종결(Closing)' 순서로 진행

나. 소수지분 매각 (10% 이하 입찰)

☐ 매각대상: 우리은행 지분 26.97%

- 26.97%에서 투자유인으로 부여된 콜옵션 행사에 응하기 위해 예보가 계속 보유해야 하는 지분은 제외

☐ 입찰방식: 희망수량 경쟁입찰

- 매각물량에 이르기까지 높은 가격을 제시한 입찰자 순으로 각자 희망하는 물량을 배분하는 입찰 방식

☐ 최대 입찰가능물량: 10%

- 개별 입찰자 기준으로 10% 이하만 입찰 가능

☐ 최소 입찰물량: 0.5%

- 공모(50인 이상 입찰 참여)에 해당되지 않으면서 입찰 참여를 최대한 확대시키기 위해서 0.5%로 설정

☐ 복수입찰: 허용

- 동일한 입찰자가 복수의 가격으로 여러 건의 입찰서를 제출하는 복수입찰 허용
- 다만, 절차적 복잡성을 완화하기 위해 각 입찰 건은 최소 입찰 물량(0.5%)을 넘어야 함(입찰자별 총 입찰건수는 제한 없음)

□ 투자유인: 주당 일정비율(예: 1주당 0.5주)의 콜옵션*을 부여

* 구체적인 콜옵션 부여방안은 민영화 방안 발표 이후 시장상황 확인(Tapping)을 거쳐 9월 매각공고 시 최종확정 예정

□ 낙찰자 결정방식: 복수의 낙찰자 선정

○ (평가기준) 가격이 높은 순서대로 낙찰자를 결정

※ 同價의 입찰자 2인 이상이 낙찰 여부를 다룰 경우 입찰수량이 많은 자 우선
(국가계약법시행규칙 §47①)

○ (결정절차) '입찰/개찰 → 물량배정 → 계약체결 및 종결' 순서로 진행

○ (차순위자* 배정) 지분을 최대한 매각하기 위해 낙찰(계약체결) 포기 물량 발생시 예정가격 이상인 차순위 입찰자에게 재배정

* 차순위자: 낙찰받지 못한 입찰자 중 가장 높은 가격을 제시한 자

□ 입찰절차: 신속절차(Fast Track)

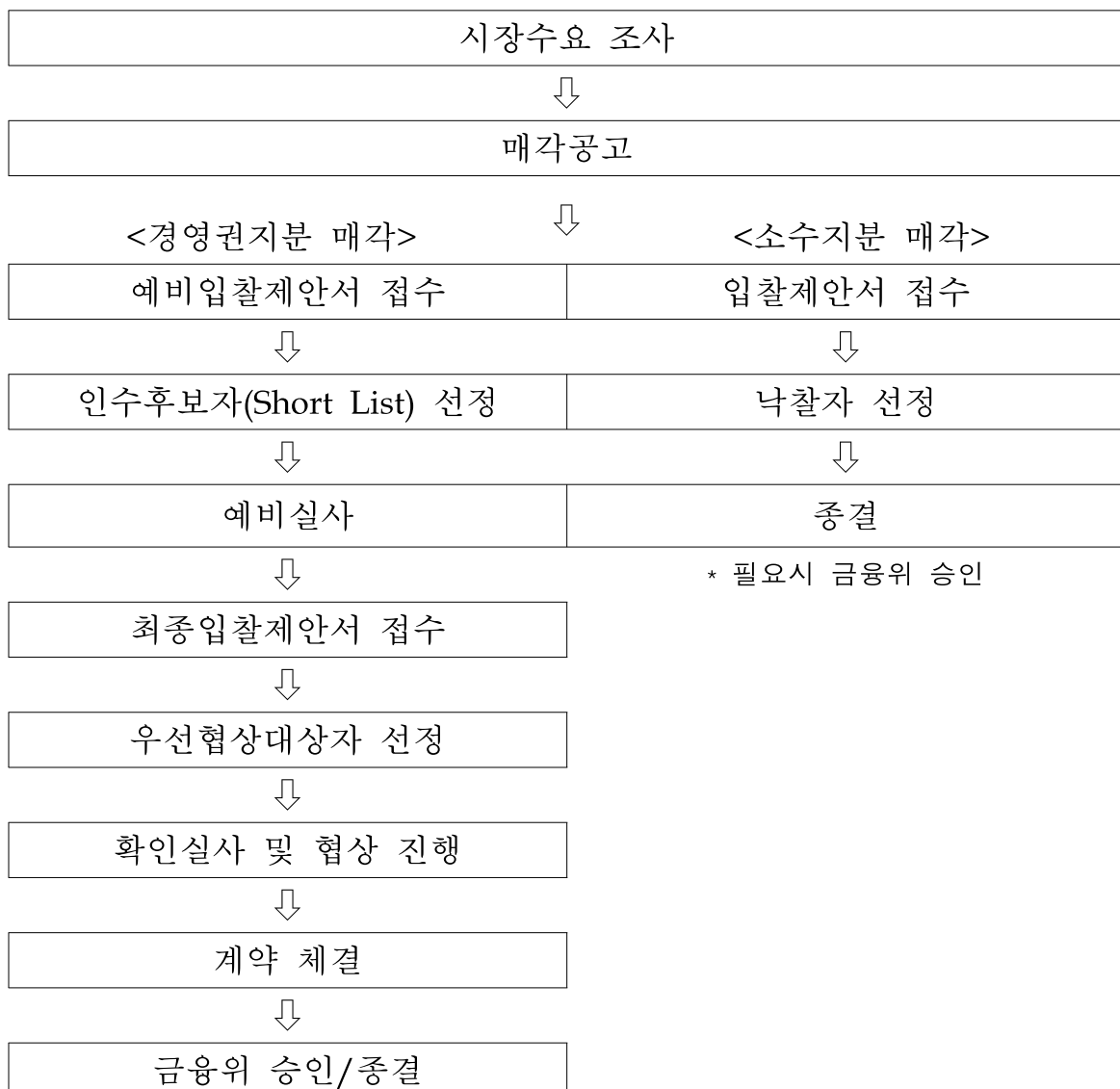
○ 예비입찰, 실사, 가격조정, 협상 등의 절차를 생략하고 '매각 공고 → 입찰 → 낙찰 및 종결'의 순서로 신속하게 진행

- 시가가 있는 상장주식 매각이라는 점을 감안하여 입찰부터 종결까지 기간을 최소화

III. 매각일정(안)*

* 향후 추진과정에서 상황변동에 따라 구체적인 일정 변경 가능

- 연내 최종입찰대상자 선정(경영권지분 매각) 및 낙찰자 선정
(소수지분 매각) 완료 추진
- 시장수요 조사를 바탕으로 콜옵션 세부내용 등을 9월 매각
공고 시 확정
- 두 입찰 모두 11월말경 입찰을 마감
- 내년초 경영권지분 매각을 위한 본입찰을 실시



1 기본 방향

- ◇ 자회사별 잠재투자자 수요 등 시장수요에 맞게 분리매각 구조(매각대상 · 주체 · 시기 등)를 설계하여 추진
 - 우리금융지주의 14개 자회사를 3개 그룹으로 나누어 각각 예보 또는 우리금융지주가 매각을 추진
 - 매각이 용이하도록 분할 · 합병 등 구조개편 작업을 매각 작업과 동시에 추진

□ 매각대상 및 매각주체

① 지방은행계열 (경남은행, 광주은행)

→ 인적분할 · 합병 후 예보가 각각 매각

② 증권계열 (우리투자증권+자산운용+아비바생명+저축은행, F&I, 파이낸셜)

→ 우리금융지주가 개별적 또는 묶음으로 동시에 매각

③ 우리은행계열 (우리은행, 카드, PE, FIS, 우리종합금융, 경영연구소)

→ 우리금융지주 · 우리은행 합병 후 예보가 매각

- 개별 매각이 곤란하여 증권계열에 포함되지 않은 자회사 등은 결국 은행의 자회사가 되어 은행과 함께 매각되는 구조

가. 지방은행계열

- ☐ 우리금융지주를 인적분할하여 경남은행지주 및 광주은행지주를 설립하고 각각 경남은행 및 광주은행과 합병한 후
 - 예보는 경남은행 및 광주은행 지분 각 56.97% 전체를 매수자가 인수하는 방식으로 매각

나. 증권계열

- ☐ 우리금융지주는 우리투자증권(자산운용, 아비바생명, 저축은행 포함), F&I, 파이낸셜에 대한 지분* 전체를 매수자가 인수하는 방식으로 매각

* 우리금융지주 지분율: 우리투자증권 37.85%, 파이낸셜 52.02%, 아비바생명 51.58%, F&I, 자산운용, 저축은행 각각 100%

다. 우리은행계열

- ☐ 우리금융지주와 우리은행을 합병하여 예보가 우리은행 지분을 매각
 - 매각방식은 인수방식을 원칙으로 하되, 최소입찰규모는 시장 상황 등을 감안하여 우리은행 매각공고 시점에 결정
- ☐ 우리카드, PE, FIS, 우리종합금융, 경영연구소 등은 우리금융지주와 우리은행간 합병 후 우리은행의 자회사가 되어 우리은행과 함께 매각됨

별첨2

지방은행 및 증권계열 매각 후 우리금융지주 현황

1 개요

- 지방은행 및 증권계열 매각 후 우리금융지주의 자회사는 기존 14개에서 6개로 축소

<지방은행 및 증권계열 매각 전·후 비교>

(‘13년말 기준)

구 분	지방은행 및 증권계열 매각 前	지방은행 및 증권계열 매각 後	증감
자회사	(은행계열) 우리은행, 광주은행, 경남은행 (비은행계열) 우리투자증권, 우리파이낸셜, 우리F&I, 우리자산운용, 우리FIS, 우리PE, 우리금융연구소, 우리아비바, 우리카드, 우리종합금융, 우리저축은행	(은행계열) 우리은행 (비은행계열) 우리FIS, 우리PE, 우리금융연구소, 우리카드, 우리종합금융	
계	14개	6개	△8개
총자산*	373조원	276조원	△97조원 (△26.0%)
임직원수	25,165명	16,279명	△8,886명 (△35.3%)

* 개별 회사 자산 단순 합계

<지방은행 및 증권계열 매각 후 우리금융지주 및 자회사 주요 현황>

(‘13년말 기준, 단위: 억원, %, 명, 개)

금융회사명	총자산	자기자본	지분율	임직원수	점포수	자회사수	비고
우리금융지주	2,758,859	195,007	-	16,279	-	6	상장
우리은행	2,699,693	182,540	100.00	15,075	1,006	9	
우리FIS	3,322	376	100.00	777	1	-	
우리PE	413	400	100.00	22	1	3	
우리금융경영연구소	37	32	100.00	36	1	-	
우리카드	46,792	11,039	100.00	296	34	-	
우리종합금융	8,602	620	41.64	73	4	1	상장

2 | 공적자금 지원 및 회수 현황

□ (지원) 약 12.8조원의 공적자금을 지원하고 '01.4월 우리금융지주 지분 100%를 취득

□ (회수) '14.5월말 현재 약 5.8조원을 회수(회수율 45.1%)

○ 공모 및 4차례의 블록세일 등을 통해 일부 지분을 매각하고 현재 지분 56.97%* 보유

* '14.5월말 종가(12,000원) 기준 약 4.6조원(385백만주, KJB·KNB지주 주식 제외)

< 우리금융지주 공적자금 지원 및 회수현황 >

(‘14.5월말 현재, 단위: 억원)

지 원				회 수	
회사	출자	출연	계		
한빛	60,286	18,772	79,058	국내 상장 공모 (‘02.6월, 주당 6,800원)	3,672
평화	4,930	3,386	8,316	1차 블록세일(‘04.9월, 주당 7,200원)	3,240
경남	2,590	938	3,528	2차 블록세일(‘07.6월, 주당 22,750원)	9,168
광주	1,704	2,714	4,418	3차 블록세일(‘09.11월, 주당 15,350원)	8,660
하나로 종금	24,912	7,431	32,343	4차 블록세일(‘10.4월, 주당 16,000원)	11,607
				소 계	36,347
				배 당 금	13,684
				파산배당금 등	7,559
합계	94,422	33,241	127,663	57,590*(회수율 45.1%)	

* 지방은행 매각금액(1.7조원) 포함시 회수금액 7.5조원(회수율 58.6%)