



| | | | | | |
|--|--|-------------------------|-----------|----------------------|--|
|  금융위원회 | <h1 style="text-align: center;">보 도 자 료</h1> | | | |  대한민국 대안당 한국판뉴딜 내 삶을 바꾸는 규제혁신 |
| | 보도 | 2022.1.24.(월) 조간 | 배포 | 2022.1.21.(금) | |

| | | | |
|--------------|-------------------------------------|--------------|--|
| 책 임 자 | 금융위 은행과장 김 연 준(02-2100-2950) | 담 당 자 | 송 용 민 사무관 (02-2100-2951) 하 효 근 주무관 (02-2100-2956) |
| | 금융위 산업금융과장 김 성 조(02-2100-2860) | | 최 성 규 사무관 (02-2100-2862) |
| | 금융위 중소기업금융과장 이 진 수(02-2100-2990) | | 고 선 영 사무관 (02-2100-2992) |
| | 금융위 금융정책과장 이 동 훈(02-2100-2510) | | 김 명 지 사무관 (02-2100-2843) |
| | 금융위 자본시장과장 변 제 호(02-2100-2650) | | 홍 정 수 사무관 (02-2100-2655) |
| | 금융위 자산운용과장 고 상 범(02-2100-2660) | | 윤 우 근 사무관 (02-2100-2661) |
| | 금융위 전자금융과장 김 종 훈(02-2100-2970) | | 정 태 호 사무관 (02-2100-2971) |
| | 중기부 소상공인정책과장 배 석 희(044-204-7820) | | 김 성 훈 서기관 (044-204-7823) |
| | 중기부 기업금융과장 권 영 학(044-204-7520) | | 정 승 화 사무관 (044-204-7528) |
| | 은행연합회 상무 박 창 옥(02-3705-5211) | | 박 진 우 부 장 (02-3705-5247) |

제 목 : 금융업권은 설 연휴기간 동안 국민 여러분의 금융 이용 편의성을 높이고, 자금지원을 확대하겠습니다.

- ◆ 금융권은 설 연휴 동안 소상공인·중소기업 자금지원을 확대하고, 국민 여러분의 금융생활에 어려움이 없도록 지원합니다.
- ① 금융권은 소상공인, 중소기업 등의 자금수요 충족을 위해 설 연휴 전후로 **총 36.8조원의 신규 대출 및 보증**을 공급합니다.
 - 이와 함께, 정부는 소상공인 대상 **총 10조원** 규모의 **초저금리 대출**을 공급합니다.
 - ② 설 연휴 중 **대출 만기일, 신용카드 결제일, 공과금 자동납부일**이 도래하는 경우, **연휴 이후(2월 3일)**로 자동 연기됩니다.
 - ③ 설 연휴 중 **주택연금이나 예금 지급일**이 도래하는 경우, **연휴 직전(1월 28일)**에 미리 지급이 가능합니다.
 - ④ 환전·송금 등 긴급한 금융거래에 대비, **이동·탄력점포**를 운영하고 설 연휴 중 유의사항을 미리 안내하여 고객 불편을 예방합니다.

(1) 금융권은 소상공인, 중소기업 등의 명절 자금수요 충족을 위해 설 연휴 전후로 약 36.8조원의 신규 자금을 공급합니다.

* 정책금융기관의 기존 대출·보증 만기연장(총 8.4조원) 및 은행권의 기존 대출 만기연장(총 43.6조원)도 시행

< 정책금융기관 및 은행권 설 연휴 신규 자금 공급 계획 >

| 정책금융기관 | | | 은행(대출) | 합계 |
|-----------|--------|-------|--------|--------|
| 기은·산은(대출) | 신보(보증) | 합계 | | |
| 3.8조원 | 0.7조원 | 4.5조원 | 32.3조원 | 36.8조원 |

가. 정책금융기관을 통해 총 4.5조원 규모의 신규 대출 및 보증을 선제적으로 지원합니다.

* (지원기간) '22년 1월 3일~2월 18일 (명절 前 30일~명절 後 15일)

(신청방법) 기업은행, 산업은행, 신보 지점을 통한 특별자금지원 상담

1. 기업은행은 총 3조원의 대출을 지원합니다.

☐ 원자재 대금결제, 임직원 급여와 상여금 등 운전자금 용도로 신규자금 총 3조원을 기업당 최대 3억원까지 대출합니다.

○ 결제성 자금대출의 경우, 0.3%p 범위 내에서 금리인하 혜택을 제공합니다.

※ 기존 대출 만기연장(5조원)도 시행

2. 산업은행은 총 0.8조원의 자금을 공급합니다.

☐ 영업점 상담 및 심사를 통해 운전자금 용도로 0.8조원을 신규 공급하고, 최대 0.4%p 범위 내에서 금리인하 혜택을 제공합니다.

※ 기존 대출 만기연장(0.6조원)도 시행

3. 신용보증기금은 총 0.7조원의 보증을 지원합니다.

□ 설 전후 예상되는 소요자금 증가에 대비하여 0.7조원의 신규 보증을 공급합니다.

○ 코로나19 피해지원 보증제도를 활용*하여 심사절차를 간소화 하고 보증료, 보증비율, 보증한도 등을 우대합니다.

* (예) 코로나 연착륙 특례보증 : 보증료 최대 1.0%, 보증비율 95%

※ 기존 보증 만기연장(2.8조원)도 시행

※ 정책금융기관들은 심사기간 단축, 적극적인 고객 응대 등을 통해 신속히 대출 및 보증을 지원할 계획입니다.

< 정책금융기관 설 연휴 자금공급 계획 >

| 구분 | 기은(대출) | 산은(대출) | 신보(보증) | 합 계 |
|------------|--------|--------|--------|--------|
| 신규 대출·보증 | 3.0조원 | 0.8조원 | 0.7조원 | 4.5조원 |
| 대출·보증 만기연장 | 5.0조원 | 0.6조원 | 2.8조원 | 8.4조원 |
| 합계 | 8.0조원 | 1.4조원 | 3.5조원 | 12.9조원 |

나. 은행권은 설 연휴 전후로 약 32.3조원의 신규대출을 공급합니다.

* (신청방법) 해당 은행 지점을 통한 대출 상담

※ 기존 대출 만기연장(43.6조원)도 시행

< 은행권 설 연휴 자금공급 계획(단위 : 조원) >

| 은행명 | 기 간 | 신 규 | 연 장 | 합 계 | 은행명 | 기 간 | 신 규 | 연 장 | 합 계 |
|-----|------------|-------|-------|------|-----|----------|------|------|------|
| 농 협 | 1.3~2.18 | 6.0 | 5.0 | 11.0 | 신 한 | 1.1~2.16 | 6.0 | 9.0 | 15.0 |
| 우 리 | 1.1~2.16 | 6.0 | 9.0 | 15.0 | S C | 1.3~2.28 | 0.15 | 0.15 | 0.30 |
| 하 나 | 1.3~2.16 | 6.0 | 9.0 | 15.0 | 국 민 | 1.1~2.15 | 6.0 | 9.0 | 15.0 |
| 씨 티 | 12.27~1.28 | 0.075 | 0.075 | 0.15 | 수 협 | 1.1~1.28 | 0.2 | 0.4 | 0.6 |
| 대 구 | 1.10~2.10 | 0.5 | 0.55 | 1.05 | 부 산 | 1.3~3.2 | 0.4 | 0.4 | 0.8 |
| 광 주 | 1.10~2.25 | 0.3 | 0.2 | 0.5 | 제 주 | 1.3~1.28 | 0.05 | 0.1 | 0.15 |
| 전 북 | 1.4~2.28 | 0.25 | 0.25 | 0.5 | 경 남 | 1.3~3.2 | 0.4 | 0.4 | 0.8 |
| 합 계 | | | | | | | 32.3 | 43.6 | 75.9 |

(2) 코로나19 피해 소상공인 지원을 위해 은행 및 소진공 등을 통해 총 10.0조원 규모의 초저금리 대출을 공급합니다.

□ 최근 강화된 거리두기 조치로 누적된 소상공인의 피해회복 지원을 위해, 총 10.0조원 규모로 초저금리 대출인 “희망대출 플러스” 프로그램을 공급합니다.

- 소상공인 방역지원금을 받은 업체를 대상으로 신용도에 따라 1~1.5% 초저금리로 최대 1천만원(대표자 기준)까지 지원합니다.

< 희망대출플러스 세부 프로그램 내용 >

| 대상※ | 프로그램명 | 한도 | 금리 | 총규모 | 취급기관 | 신청·접수(비대면) |
|-----------------------------|------------|------|------|-------|-----------|---|
| 고신용 (NICE 신용평점 920점 이상) | 희망플러스 신용대출 | 1천만원 | 1.5% | 4.8조원 | 은행 | 8개 은행 앱(App) (국민, 기업, 농협, 신한, 우리, 하나, 부산, 경남) |
| 중신용 (NICE 신용평점 745~919점) | 희망플러스 특례보증 | 1천만원 | 1.0% | 3.8조원 | 은행 및 지역신보 | 9개 은행 앱(App) (국민, 기업, 농협, 신한, 우리, 하나, 부산, 대구, 경남) |
| 저신용 (NICE 신용평점 744점 이하) | 희망대출 | 1천만원 | 1.0% | 1.4조원 | 소상공인진흥공단 | 소상공인정책자금 누리집 (https://ols.sbiz.or.kr) |

※ 소상공인 대표자의 개인신용평점은 NICE지키미(www.credit.co.kr) 등을 통해 확인 가능

□ 고신용·중신용 소상공인은 1.24일부터 은행 앱(App) 등*을 통해 비대면 신청·접수를 진행하고,

* (중신용) 9개사 : 국민, 기업, 농협, 신한, 우리, 하나, 경남, 대구, 부산
(고신용) 8개사 : 국민(인터넷可), 기업, 농협, 신한, 우리, 하나, 경남, 부산

- 동시접속 분산을 위해 1.24(월)부터 2.11(금)까지 신청 첫 3주간은 대표자 출생연도 끝자리 기준으로 5부제로 운영합니다.

- 불가피하게 대면신청*이 필요한 경우에도 현장에서의 집중도 완화를 위해 첫 3주간(1.24~2.11) 5부제가 동일하게 적용됩니다.

* 대환자금 신청, 법인대표자·공동대표자, 고령층 등 비대면 신청이 어려운 경우, 고신용 관련 비대면 시스템이 어려운 은행(SC제일, 수협, 대구, 광주, 전북, 제주 6개사) 등

< 5부제 일자별 신청 대상 >

| 신청일자 | 1.24(월), 2.7(월) | 1.25(화), 2.8(화) | 1.26(수), 2.9(수) | 1.27(목), 2.3(목), 2.10(목) | 1.28(금), 2.4(금), 2.11(금) |
|----------|-----------------|-----------------|-----------------|--------------------------|--------------------------|
| 출생연도 끝자리 | 1, 6 | 2, 7 | 3, 8 | 4, 9 | 5, 0 |

□ 저신용 소상공인은 1.3일부터 소상공인정책자금 누리집(<https://ols.sbiz.or.kr>)을 통해 신청·접수가 진행되고 있습니다.

[3] 중소 카드가맹점은 가맹점 대금을 3일 먼저 지급합니다.

- ☐ 37만개 중소 가맹점(연매출 5~30억원)에 대해 별도 신청 없이도 설 연휴 중 발생한 카드 결제대금을 신속히 지급*합니다.

* 연매출 5억원 이하 영세가맹점은 '18년 10월부터 대금 지급주기 단축 시행 중

< 설 연휴 중소 카드가맹점 대금 조기지급 방안 >

| 카드 결제일 | 카드대금 입금일 | | 단축일수 |
|-------------------------------|----------|-------|------|
| | 기 존 | 개 선 | |
| 설 연휴기간 : 1월 29일(토) ~ 2월 2일(수) | 2월 7일 | 2월 4일 | 3일 |

2

설 연휴기간 소비자의 금융이용 편의 제고

[1] 설 연휴 중 대출 만기일, 신용카드 결제일, 공과금 자동납부일이 도래하는 경우, 연휴 이후(2월 3일)로 자동 연기됩니다.

- ☐ (대출) 금융회사(은행·보험·저축은행·카드 등)의 대출 만기가 설 연휴(1월 29일 ~ 2월 2일) 중 도래하는 경우,

- 만기가 연체 이자 부담없이 2월 3일로 자동 연장됩니다.
- 대출을 조기에 상환하고자 하는 고객은 금융회사와 협의하여 1월 28일에 중도상환수수료 없이 조기상환이 가능합니다.

* 다만, 일부 조기상환이 불가능한 상품도 있어 사전 확인 필요

- ☐ (카드대금) 설 연휴(1월 29일 ~ 2월 2일)가 납부일인 경우, 연체료 부담 없이 2월 3일에 고객 계좌에서 자동 출금됩니다.

- ☐ (공과금 등 자동납부) 설 연휴(1월 29일 ~ 2월 2일) 중 출금예정인 보험료, 통신료 등 자동납부요금은 2월 3일에 출금됩니다.

* 다만, 요금 청구기관과 납부고객과의 별도 약정이 있는 경우 다른 영업일에 출금될 수 있으므로 확인이 필요

**[2] 설 연휴 중 주택연금이나 예금 지급일이 도래하는 경우,
연휴 직전(1월 28일)에 미리 지급이 가능합니다.**

- ☐ (주택연금) 주택금융공사는 설 연휴(1월 29일 ~ 2월 2일) 중 지급일이 도래하는 모든 고객에 대해 1월 28일에 미리 지급합니다.
 - ☐ (예금) 설 연휴(1월 29일 ~ 2월 2일) 중 만기가 도래하는 금융회사 예금은 2월 3일에 설 연휴간 이자분까지 포함하여 찾을 수 있습니다.
 - 또한, 상품에 따라 고객요청이 있는 경우 1월 28일에도 지급이 가능합니다.
- * 일부 조기지급이 불가능한 상품도 있어 사전에 확인 필요

[3] D+2일 지급되는 주식매매금은 2월 3일 이후로 지급이 순연됩니다.

- ☐ (주식) 설 연휴 중 매도대금 지급일(1월 31일 ~ 2월 1일)이 있는 경우, 연휴 직후(2월 3일 ~ 4일)로 지급이 순연됩니다.
 - * (예) 1월 28일 주식매도 대금 수령일 : 2월 1일 → 2월 4일
- ☐ (채권 등) 매매대금 결제시한이 매매일 당일인 채권(일반채권·Repo), 금, 배출권을 설 연휴 직전(1월 28일) 매도한 경우, 매매대금은 당일 수령 가능합니다.

[4] 긴급한 금융거래를 위해 이동·탄력점포를 운영합니다.

- ☐ 설 연휴 중 고객들이 긴급한 금융거래를 이용할 수 있도록,
 - 고속도로 휴게소 등에 3개 이동점포(입·출금, 신권 교환 등), 공항·외국인 근로자 밀집지역 등에 14개 탄력점포(환전, 송금 등)를 운영할 예정입니다. [참고2]

※ 코로나19 확산 추이 및 정부 방역지침 등에 따라 점포 운영계획 변동 가능

(1) 설 연휴 중 유의사항을 미리 안내하는 등 고객 불편을 예방합니다.

- ☐ 금융권은 휴무내용, 만기 변동 등 금융거래 유의사항을 미리 안내하여 고객 불편을 최소화할 계획입니다.
- ☐ 설 연휴 중 부동산 계약(매매 잔금거래, 전세금 등), 기업간 지급결제 등으로 거래의 자금이 필요한 경우,
 - 사전에 자금을 인출해 놓거나, 인터넷뱅킹을 통해 이체가 가능하도록 이체한도를 미리 상향시킬 필요가 있습니다.
 - * 인터넷뱅킹 이체 한도는 개별 금융회사별·고객별로 차이가 있을 수 있음
- ☐ 외화 송금, 국가간 지급결제 또한 정상 처리가 곤란하므로, 미리 거래 은행 등에 확인하거나 거래일 조정이 필요합니다.
- ☐ 설 연휴 전후 펀드환매대금이나 보험금을 수령할 계획이 있는 고객은 상품별로 지급일정에 차이가 있으므로, 미리 금융회사에 문의하거나 약관 등을 통해 지급일정을 확인할 필요가 있습니다.
 - * (예) 실손보험 : 통상 3영업일 이전에 지급 신청이 필요
 국내투자펀드 : 통상 3~4영업일 이전에 환매신청이 필요
 해외투자펀드 : 투자 지역·대상 등에 따라 환매일정이 상이

(2) 금융사고 예방을 위해 보안 및 내부통제 체계를 정비합니다.

- ☐ 설 연휴 중 침해사고* 발생에 대비하여 금융당국 - 금융보안원 (통합보안관제센터) - 금융회사 간 신속 대응 체계를 유지합니다.
 - * 디도스 공격, 랜섬웨어 등 악성파일 유포, ATM기기 해킹 등
- ☐ 금융회사는 내부통제 현황, 장애상황별 조치계획 등을 면밀히 점검*하여 금융사고 발생을 미리 예방합니다.
 - * (예) 영업점 CCTV·비상벨 작동상태 점검, 현금 등 보관·수송 관련 안전대책 확인, 자동화기기 현금부족 또는 장애발생시 대응수칙 마련 등

참고 1

설 연휴 금융권 콜센터 연락처

| 구 분 | | 연락처 | 비 고 |
|----------------|--------|-------------------------------------|-----------------------------|
| 정책 금융 기관 | 산업은행 | 1588-1500 1668-1500 | www.kdb.co.kr |
| | 기업은행 | 1588-2588 1566-2566 | www.ibk.co.kr |
| | 신용보증기금 | 1588-6565 | www.kodit.co.kr |
| 민간 은행 | 농협은행 | 1661-3000 1522-3000 | www.nhbank.com |
| | 신한은행 | 1599-8000 | www.shinhan.com |
| | 우리은행 | 1588-5000 | www.wooribank.com |
| | 하나은행 | 1588-1111 1599-1111 | www.kebhana.com |
| | 국민은행 | 1588-9999 1599-9999 1644-9999 | www.kbstar.com |
| | SC제일은행 | 1588-1599 | www.standardchartered.co.kr |
| | 씨티은행 | 1588-7000 | www.citibank.co.kr |
| | 수협은행 | 1588-1515 1644-1515 | www.suhyup-bank.com |
| | 부산은행 | 1544-6200 1588-6200 | www.busanbank.co.kr |
| | 광주은행 | 1588-3388 1600-4000 | www.kjbank.com |
| | 전북은행 | 1588-4477 | www.jbbank.co.kr |
| | 경남은행 | 1600-8585 1588-8585 | www.knbank.co.kr |
| | 대구은행 | 1566-5050 1588-5050 | www.dgb.co.kr |
| | 제주은행 | 1588-0079 | www.e-jejubank.com |
| | 케이뱅크 | 1522-1000 | www.kbanknow.com |
| | 카카오뱅크 | 1599-3333 | www.kakaobank.com |
| | 토스뱅크 | 1661-7654 | www.tossbank.com |

참고 2

은행권 이동·탄력점포 운영 계획

| 은행 | 이동·탄력점포명 | 위치 | 운영기간 | 운영시간 | 취급업무 |
|------|----------------------------|----|-------------------|---|-----------------------|
| 농협은행 | 중부고속도로 하남드림휴게소 | | 1월 28일 ~1월 29일 | 09시~16시 | ATM 운영, 신권교환 |
| | 성남유통센터 | | 1월 28일 ~1월 29일 | 09시~16시 | ATM 운영, 신권교환 |
| 광주은행 | 호남고속도로 정읍휴게소 (하행선 광주방향) | | 1월 28일 | 09시30분 ~15시30분 | ATM 운영, 신권교환 |
| 국민은행 | 원곡동외환송금센터 | 안산 | 1월 29일 ~1월 30일 | 10시~16시 | 외국인대상 환전, 송금 |
| 신한은행 | 김포공항 | 김포 | 1월 29일 ~2월 2일 | 07시~21시 | 환전 |
| | 인천국제공항 1터미널 환전소 | 인천 | 1월 29일 ~2월 2일 | 06시~21시 | 환전 |
| | 인천국제공항 2터미널 환전소 | 인천 | 1월 29일 ~2월 2일 | 06시30분 ~21시30분 | 환전 |
| | 청주공항 출장소 | 청주 | 1월 29일 ~2월 2일 | 09시~17시 | 환전 |
| | 강원랜드카지노 출장소 | 정선 | 1월 29일 | (4층) 09시30분 ~18시30분 (5층) 16시~04시 | 수신, 외환, 카드 |
| | | | 1월 30일 ~2월 2일 | (4층) 휴무 (5층) 16시~04시 | 수신, 외환, 카드 |
| 우리은행 | 인천국제공항 1터미널 환전소 | 인천 | 1월 29일 ~2월 2일 | 06시~22시30분 | 환전 |
| | 인천국제공항 2터미널 환전소 | 인천 | 1월 29일 ~2월 2일 | 06시~20시 | 환전 |
| | 안산외국인금융센터 | 안산 | 1월 30일 | 10시~16시 (코로나19 단축운영시 10시30분~ 15시30분) | 외국인대상 환전, 송금 |
| 하나은행 | 원곡동외국인센터 | 안산 | 1월 30일 | 10시~15시 | 계좌개설, 송금, 환전 |
| | 원곡동외환센터 출장소 | 안산 | 1월 30일 | 10시~15시 | 계좌개설, 송금, 환전 |
| | 인천국제공항 1터미널 환전소 | 인천 | 1월 29일 ~2월 2일 | 08시~20시 | 환전 |
| | 인천국제공항 2터미널 환전소 | 인천 | 1월 29일 ~2월 2일 | 08시~20시 | 환전 |
| 기업은행 | 안산외국인금융센터 출장소 | 안산 | 1월 30일 | 10시~15시30분 | ATM 운영, 수신, 외환, 카드 |

* 입·출금 및 계좌개설, 예·적금 신규 가입 등이 가능한 고기능무인자동화기기
운영현황은 은행연합회 홈페이지 內 소비자포털 「탄력점포 검색」에서 확인 가능

※ (주의) 코로나19 확산추이 및 정부 방역지침 등에 따라 이동·탄력 점포
운영 계획은 추후 변동 여지 있음

1. 기은·산은의 설 명절 특별자금을 이용할 수 있는 방법은?

☐ 1월 3일부터 기은, 산은 지점의 특별자금 상담을 통해 신청 가능

* 지원기간 : '22년 1월 3일~2월 18일

2. 신보 보증과 관련하여 설 연휴 중 신규 보증이 필요하거나 만기가 도래하는 기업은 어떻게 해야 하는지?

☐ 신보는 설 연휴(1월 29일 ~ 2월 2일) 중 보증거래 예정 고객에 대해 영업점을 통해 사전 통지하여 불편이 발생하지 않도록 조치할 계획

- ① (신규보증) 보증서 발급이 긴급한 기업은 일정을 앞당겨 조기 지원, 그 밖의 기업은 2월 3일 이후 보증서 발급이 가능토록 조치
- ② (기한도래) 개별 영업점이 1월 29일~2월 2일 중 보증기한이 도래하는 기업에 사전에 협의하여 모두 1월 28일까지 연장 가능하도록 조치

3. 보증지원에 따른 보증료 인하 등은 별도로 없는 것인지?

☐ 코로나19 피해지원 보증제도를 활용*하여 심사절차를 간소화 하고 보증료, 보증비율, 보증한도 등을 우대할 계획

* (예) 코로나 연착륙 특례보증 : 보증료 최대 1.0%, 보증비율 95%

4. 희망대출플러스(코로나19 피해 소상공인 초저금리 대출)을 기존 정책자금과 중복하여 신청 가능한지?

- ☐ 희망대출플러스 내 저신용(소진공 용자)·중신용(지역신보 특례보증)·고신용(시중은행 이차보전) 프로그램 중 1가지를 신청할 수 있으며,
 - 소진공의 '일상회복특별용자'(21.11.29~)를 지원받은 경우를 제외하고, 기존 정책자금 이용 여부와 상관없이 최대 1,000만원 신청 가능
- ※ 「소상공인 1·2차 금융지원 프로그램」, 「지역신보 중·저신용 특례보증」 등과 중복 신청도 가능하며, 이용 순서는 무관함

- ☐ 다만, 저신용·중신용·고신용 프로그램 및 일상회복 특별용자 대출 간 중복 수급이 확인되는 경우에는 중복 실행된 대출은 회수

5. 희망대출 플러스 신청 시 대표자 본인의 신용평점은 어떻게 알 수 있는지?

- ☐ 본인의 개인신용평점은 온라인상 나이스 평가정보* 또는 오프라인 소상공인 지원센터에서 확인 가능

* (PC) 'NICE지키미(www.credit.co.kr)' → (하단) 전국민 신용조회 → 본인인증 → 서비스 이용
(모바일) 'NICE지키미(www.credit.co.kr)' → (전체메뉴) 체험하기 → 전국민 신용조회 → 서비스 이용

6. 고신용(920점 이상) 소상공인이 은행 신용대출 한도가 초과된 경우 희망대출플러스 지원을 받을 수 없는지?

- ☐ 기존 대출한도 소진으로 추가적인 대출이 어렵더라도 기존 대출을 낮은 금리(1.5%)로 전환할 수 있도록 대환자금을 제공
 - 이를 통해 고금리 부담을 경감하실 수 있을 것으로 기대
- ☐ 그 밖에 지역신보 등 보증기관을 통한 보증부대출 등 상담 가능

7. 설 연휴 중 중소 가맹점에 대한 대금 조기지급과 관련하여 별도의 신청이 필요한지?

- ☐ 카드결제 대금 조기 지급은 별도 신청이 필요 없으며 가맹점이 부담해야 하는 비용도 없음

8. 설 연휴 중 대출 만기가 도래하는 경우 언제 대출금을 상환해야 하는지?

- ☐ 대출 만기가 설 연휴(1월 29일 ~ 2월 2일) 중 도래하는 경우, 만기가 연체 이자 부담 없이 2월 3일로 자동 연장
- ☐ 조기에 상환하고자 하는 고객은 금융회사와 협의하여 1월 28일에 중도상환수수료 없이 조기상환이 가능

* 다만, 일부 조기상환이 불가능한 상품도 있어 사전 확인 필요

9. 설 연휴 중 이자납입일이 도래하는 고객은 설 연휴 기간 중 이자를 갚지 않으면 연체로 처리되는 것인지?

- ☐ 설 연휴(1월 29일 ~ 2월 2일) 중 도래하는 이자납입일은 2월 3일로 자동 연장되므로, 3일에 이자 납입시 정상 납부로 처리

10. 설 연휴 중 만기가 도래하는 예금은 언제 찾을 수 있나?

- ☐ 설 연휴(1월 29일 ~ 2월 2일) 중 만기가 도래하는 금융회사 예금은 2월 3일에 설 연휴간 이자분까지 포함하여 찾을 수 있음
 - 상품에 따라 고객요청이 있는 경우 1월 28일에도 지급이 가능
 - * 일부 조기지급이 불가능한 상품도 있어 사전에 확인 필요

11. 카드 결제대금 납부일이 설 연휴 중인 경우 언제 대금을 납부해야 하는지?

- ☐ 카드 결제대금은 대금 납부일이 공휴일인 경우 익영업일로 납부일이 연기되므로, 설 연휴(1월 29일 ~ 2월 2일)가 납부일인 경우 연체 없이 2월 3일에 고객 계좌에서 자동 출금되거나 고객이 직접 납부 가능
 - 고객이 원하는 경우 1월 28일에 결제대금 등에 대한 선결제도 가능

12. 설 연휴 중 자동납부 대금은 언제 출금되는지?

- ☐ 설 연휴(1월 29일 ~ 2월 2일) 중 출금예정인 자동납부* 내역은 다음 영업일인 2월 3일에 출금 처리됨
 - * 요금청구기관이 물품·서비스 제공 계약에 따라 발생한 이용 요금을 고객이 지정한 계좌에서 출금(예: 보험료, 휴대폰 요금)
 - 다만, 요금 청구기관과 납부고객과의 별도 약정이 있는 경우 다른 영업일에 출금될 수 있음

13. 설 연휴 중 주택연금 월지급금을 받을 수 있는지?

□ 주택금융공사는 설 연휴(1월 29일 ~ 2월 2일) 중 지급일이 도래하는 모든 고객에 대해 1월 28일에 먼저 지급할 예정

○ 설 연휴 중 목돈 인출이 필요한 고객은 1월 27일까지 주택금융공사에 방문해서 개별인출금*을 신청하면 1월 28일에 찾을 수 있음

* 미래에 받을 주택연금 지급액 중 일부를 미리 인출할 수 있는 금액

14. 설 연휴 중 퇴직연금 지급이 예정되어 있는 경우 어떻게 해야 되는지?

□ 운용상품 종류별로 지급일정에 차이가 있으므로 사전에 금융회사에 문의하거나 약관 등을 통해 지급일정을 사전에 확인*할 필요

* 퇴직연금은 통상 지급청구 후 2~3영업일 이내 지급되고 있어 고객이 1월 25일 신청 시 1월 28일 이전 수령 가능하나 상품별·회사별로 차이가 있을 수 있음

** 퇴직급여법령 상 퇴직급여 지급은 지급사유가 발생한 날부터 14일 이내에 지급하도록 되어 있고, 편입한 개별 상품의 약관 등 따라 환매에 소요되는 기간이 상이 (예 : 해외 주식형펀드는 영업일 기준 약 8~9일 소요)

15. 1월 31일 이전에 매도한 주식(ETF포함), 채권 등에 대한 결제 대금은 언제 수령하게 되는지?

- ☐ 설 연휴 중 매도대금 지급일(1월 31일 ~ 2월 1일)인 주식의 경우 연휴 직후(2월 3일 ~ 4일)로 지급이 순연

- ① (사례1) 주식매매의 결제기한은 매매일로부터 2 영업일이므로, 1월 28일 주식을 매도한 투자자가 대금을 수령할 날은 2월 1일이 아니라 2월 4일로 순연
- ② (사례2) 매매대금 결제시한이 매매일 당일인 채권(일반채권·Repo), 금, 배출권의 경우 1월 28일 매도한 자는 매매대금을 1월 28일 당일 수령

※ 설 연휴 중 해외주식 매매는 각 증권사 공지 참고 혹은 해외주식 데스크 등에 문의

16. 설 연휴 중 어음, 수표, 전자결제수단 만기가 도래하는 경우 언제 현금화할 수 있는지? 발행 등 거래는 가능한지?

- ☐ 어음·수표·기업간 전자결제수단의 현금화에는 통상 1영업일이 소요되므로 설 연휴(1월 29일 ~ 2월 2일) 중 만기도래시 현금화는 다음 영업일인 2월 3일 이후 가능
- ☐ 설 연휴 중에도 당사자간 대면 거래인 약속(종이)어음, 당좌 수표의 발행·배서는 가능하나,
- 전자적으로 발행되는 전자어음, 기업간 전자결제수단의 거래 및 은행창구를 통한 자기앞수표 발행 등의 거래는 가능하지 않음

17. 고향방문 중인데 신권을 교환할 수 있는 방법이 있을지?

- ☐ 2개 은행(농협, 광주)이 고속도로 휴게소 등에서 이동점포를 운영하여 신권 교환 서비스 등을 제공할 예정

< 신권교환 가능 이동점포 운영 계획 >

| 은행 | 이동·탄력점포명 | 위치 | 운영기간 | 운영시간 | 취급업무 |
|----------|----------------------------|----|-------------------|-------------------|--------------|
| 광주 농협 | 중부고속도로 하남드림휴게소 | | 1월 28일 ~1월 29일 | 09시~16시 | ATM 운영, 신권교환 |
| | 성남유통센터 | | 1월 28일 ~1월 29일 | 09시~16시 | ATM 운영, 신권교환 |
| 광주 은행 | 호남고속도로 정읍휴게소 (하행선 광주방향) | | 1월 28일 | 09시30분 ~15시30분 | ATM 운영, 신권교환 |

18. 설 연휴 중 부동산거래, 법인간 대규모 자금결제 또는 외화 송금이 필요한 경우 어떻게 해야 되는지?

- ☐ 설 연휴(1월 29일 ~ 2월 2일) 중 부동산거래, 기업간 지급결제 등 거액의 자금거래가 필요한 경우,
- 사전에 거래일자 변경, 자금 확보, 인터넷뱅킹 이체한도 상향 등 조치가 필요
- ☐ 영업점을 통한 환전·송금도 어려우므로 미리 거래일 조정이 필요

19. ATM, 인터넷 뱅킹, 폰뱅킹의 한도는 얼마이며, 어떻게 늘릴 수 있는지?

- ☐ 자동화기기(CD/ATM) 인출한도, 인터넷뱅킹·폰뱅킹의 이체한도는 개별 금융회사별·고객별로 상이
- 따라서, 설 연휴(1월 29일 ~ 2월 2일) 중 거액 인출·이체가 필요한 경우, 사전에 해당 금융회사에 문의하여 이용한도를 확인
- 필요시 해당 금융회사 영업점 방문 등을 통해 미리 한도 증액

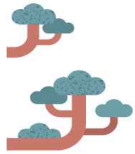
< 「전자금융감독규정」 상 이체한도 >

| 구 분 | | 1회 이체한도 | 1일 이체한도 |
|-------|------|---------|---------|
| 현금카드 | 인출한도 | 100만원 | 600만원 |
| | 이체한도 | 600만원 | 3,000만원 |
| 텔레뱅킹 | 개인 | 5,000만원 | 2.5억원 |
| | 법인 | 1억원 | 5억원 |
| 인터넷뱅킹 | 개인 | 1억원 | 5억원 |
| | 법인 | 10억원 | 50억원 |
| 모바일뱅킹 | | 1억원 | 5억원 |
| 메일뱅킹 | | 1,000만원 | 5,000만원 |

※ 금융회사별로 한도 금액이 상이하므로 개별 금융회사 확인 필요



금융 부담 덜고 더 따뜻한 명절 보내시도록



2022년 설 연휴 금융분야 민생지원 방안



중소기업·소상공인에게 든든한 금융

정책금융기관 특별 대출 및 보증 지원



- 기업은행**
운전자금 기업당 최대 3억원 대출
- 산업은행**
운전자금 대출 및 금리인하 혜택
- 신용보증기금**
심사 절차 간소화 및 보증료 우대

은행권 설 연휴 전후 자금 공급



- 내용**
14개 은행이 32조 3천억원 신규 대출 공급
- 신청**
해당 은행 지점을 통한 대출 상담

설 연휴 카드 결제대금 3일 먼저 지급



- 대상**
37만개 중소 가맹점(연매출 5~30억원)
- 내용**
1월 29일~2월 2일 카드 결제 대금
→ 2월 4일 입금처리 (3일 단축)

희망대출 플러스 초저금리 대출 지원



- 대상**
소상공인 방역지원금을 받은 업체
- 내용**
1~1.5% 초저금리, 최대 1천만원 대출
- 신청**
고신용: 은행, 중신용: 은행 및 지역신보,
저신용: 소상공인정책자금 누리집

전 국민에게 편리한 금융

설 연휴 중

- **대출 만기일, 신용카드 결제일, 공과금 자동납부일** 연휴 이후로 자동 연기
- **주택연금, 만기예금** 연휴 직전에 미리 지급 가능
- **주식매매금** 2월 3일 이후로 지급 순연 * 예) 1월 28일 주식매도 대금 수령일 : 2월 1일 → 2월 4일
- **긴급한 금융거래** 이동·탄력점포 운영



본 자료를 인용 보도할 경우
출처를 표기해 주십시오.
<http://www.fsc.go.kr>

금융위원회 대 변 인
prfsc@korea.kr

